



№ 1 (306) январь 2013 года

Арбатские Вести

♦ Горячая линия управы (499) 252-84-22 ♦

Краеведение



Один на всю вселенную

Арбат – обособленная часть Москвы. А может быть, и вовсе не Москвы, как Ватикан не Рим. Допустим, что на летнем или зимнем отдыхе кто-нибудь поинтересуется, где вы живете. Ответ «улица Ленина» или же «переулок Карла Маркса» ничего не говорит. Придется город указать. А в случае с Арбатом этого не требуется. Арбат один на всю вселенную.

Читайте на стр. 6–7 ▶

РАБОТА С НАСЕЛЕНИЕМ • 2

План встреч главы управы района Арбат с населением

ГОРОД • 2

С февраля стоимость проезда на транспорте изменится

ОПОВЕЩЕНИЕ • 4

Приглашаем на публичные слушания в кварталах № 41, 173, 185, (184), 199 (197, 198), 587

ГОСУДАРСТВЕННЫЕ УСЛУГИ • 5

С 1 января 2013 года вводится порядок обслуживания по предоставлению государственных услуг

Юбиляры

Сердечно поздравляем Алпатова Владислава Семеновича с 90-летием! Желаем счастья и крепкого здоровья. Владислав Семенович в Великую Отечественную войну вступил в сентябре 1943 года помощником командира отдельного взвода в звании сержанта, закончил в мае 1945 года помощником командира 2-й воздушной армии 1-го Украинского фронта в звании старшины. После войны, окончив МИСИ в 1949 году, работал в монтажном управлении, в ВШ КГБ СССР, Главном УпДК МИД СССР. Награжден Орденом Отечественной войны II степени, юбилейными медалями.

Управа района Арбат

27 января исполняется 80 лет Наталье Николаевне Огородник – организатору и бессменному руководителю регионального общественного движения (РОД) «В защиту памяти жертв политрепрессий, законных прав реабилитированных граждан» «Мемория-Память». Наталья Николаевна ведет большую общественную работу по увековечению памяти жертв политрепрессий. Проект закона, разработанный РОД «Мемория-Память» и непосредственно Огородник, прорабатывается в Госдуме и администрации президента. Наталья Николаевна очень чуткая и добросовестная, много сделавшая для членов нашей организации, человек честнейший и принципиальный, не терпящий несправедливости. Все члены РОД «Мемория-Память» поздравляют Наталью Николаевну с юбилеем и желают здоровья и всего самого наилучшего.

Правление РОД «Мемория-Память»

Культура

Синергия творчества

Юлия МОХ,
Иван ПОТАПЕНКО (фото)

Новогодние праздники – пора самых неожиданных и приятных сюрпризов. Один из них преподнесли жителям района Центр досуга и спорта «Наш Арбат» и районный муниципалитет. При их поддержке в галерее на Новинском бульваре открылась выставка под названием «Синергия». Нам удалось побывать на открытии и узнать, как неожиданно могут переплетаться различные виды искусств и откуда к художникам приходит вдохновение.

Директор Центра досуга и спорта Елена Гребениченко, встретила нас и проводила в просторный выставочный зал, наполненный особой магией, магией искусства. По ее словам, нынешняя экспозиция проходит в рамках крупного культурного мероприятия – Скульптурного Нового года, празднуемого во многих



▶ Елена Гребениченко, директор Центра досуга и спорта

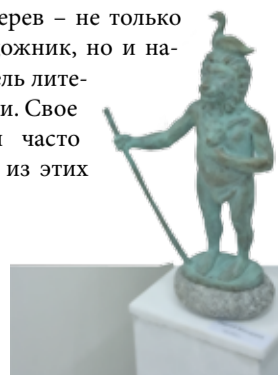
странах Европы. В стенах галереи «На Новинском» его отмечают уже во второй раз. Выставка призвана не только отметить современные достижения в скульптуре, но и показать, насколько скульптура находит отражение в других видах искусства.

Елена отмечает, мероприятия, подобные этому, в галерее не редкость. Они совершенно бесплатные и одинаково радуют как участников, так и зрителей. Ведь и для тех, и для других это возможность окунуться в мир прекрасного, познакомиться, обменяться мнениями. Прогулявшись по залу, мы встретили множество интересных людей.

Листая книжные страницы

Сергей Манцеров – не только скульптор и художник, но и настоящий любитель литературы и истории. Свое вдохновение он часто черпает именно из этих источников.

Окончание на стр. 3 ▶



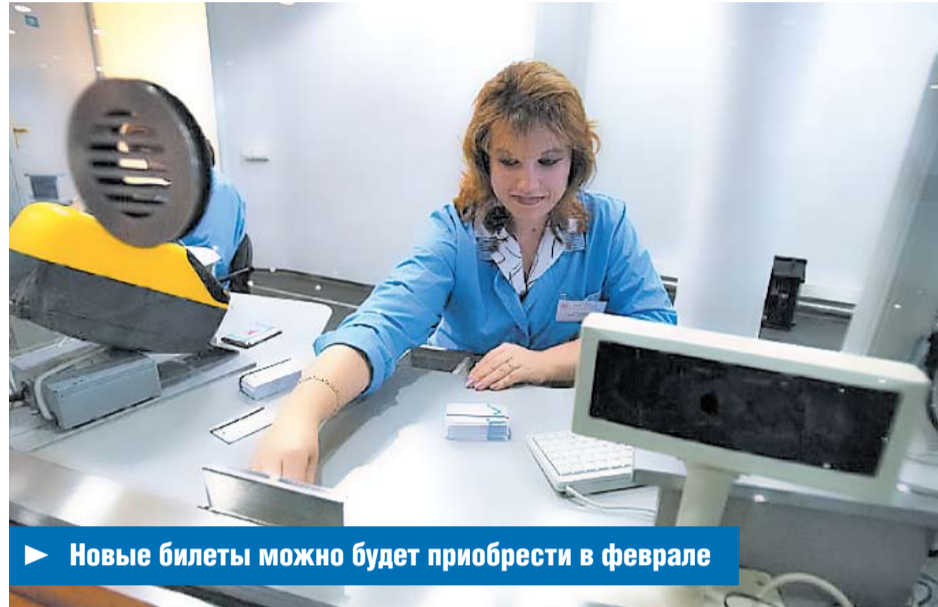
С февраля стоимость проезда на транспорте изменится

С 1 февраля в Москве начнут действовать новые виды проездных билетов. Поездки для тех, кто чаще пользуется общественным транспортом, должны стать более доступными. Как уверяют в Департаменте транспорта и развития дорожно-транспортной инфраструктуры города, новая билетная программа направлена на повышение качества обслуживания пассажиров, привлекательности городского транспорта, безопасности движения в целом.

Для удобства пассажиров вводится новый единый билет на все виды транспорта, а также вдвое увеличивается срок использования проездных – с 45 до 90 дней. Билет на наземный общественный транспорт сохраняется практически без изменений. Появится новый билет «90 минут», который позволит владельцу в течение этого периода времени совершить одну поездку в метро и неограниченное число поездок на наземном транспорте.

Для того чтобы оптимизировать продажи билетов, а также сократить очереди в кассы, было решено упразднить билет на одну-две поездки в привычном виде и ввести так называемый «Электронный кошелек». Это новый современный вид билета, который представляет собой пластиковую карту с пополняемым балансом.

По словам заместителя мэра Москвы Максима Ликсутова, основная идея предложенных изменений состоит в том, что для наиболее активных пользователей наземного и подземного общественного транспорта одновременно стоимость про-



► Новые билеты можно будет приобрести в феврале

езда значительно снижается, а порядок покупки билетов упрощается.

Все социальные льготы, действующие на общественном транспорте для отдель-

Предусмотрено пять вариантов с фиксированным количеством поездок от пяти до 60 с увеличенным в два раза – до 90 дней сроком действия, а также безлимитный вариант на 30 дней. Стоимость безлимитного единого проездного билета – 2200 рублей, что существенно ниже, чем совокупная цена действующих сегодня безлимитного на метро (1710 руб.) и безлимитного на наземный транспорт (840 руб.), и дешевле существующего сегодня единого проездного (2380 руб.). Для пассажиров, пользующихся только метро, стоимость проезда с использованием билета на 60 поездок снизится с 1245 до 1200 рублей, то есть цена одной поездки составит всего 20 рублей.

ных категорий граждан, сохраняются. Бесплатный и льготный проезд осуществляются по социальной карте москвича, условия ее использования не изменятся.

Заместитель мэра Москвы, руководитель Департамента транспорта и развития дорожно-транспортной инфраструктуры города Максим Ликсутов:

«Москва – современный город, мы должны соответствовать этому статусу, предлагая услуги для всех категорий пассажиров. Оптимизация системы проездных билетов – это часть масштабной программы модернизации системы общественного транспорта, которая сегодня активно реализуется в столице».

Новое билетное меню формировалось на основе анализа предпочтений пассажиров, пользующихся различными видами общественного транспорта, с учетом опыта крупнейших городов мира. По итогам исследования из 40 тыс. опрошенных большая часть (57%) высказалась положительно о самой идее новых билетных возможностей.

Работа с населением

План встреч главы управы района Арбат с населением района на I квартал 2013 года

Дата	Время	Место (адрес)	Тематика встреч
14 февраля (четверг)	18.00	Смоленская наб., д. 5/13, досуговый клуб «Смоленка»	О реализации программ строительства и реконструкции объектов на территории района Арбат.
27 февраля (среда)	18.00	Трубниковский пер., д. 21, стр.1, ТЦСО №1	О работе служб ЖКХ в зимний период на территории района.
14 марта (четверг)	18.00	Смоленская наб., д. 5/13, досуговый клуб «Смоленка»	О мероприятиях по обеспечению пожарной безопасности в жилых домах на территории района Арбат.
27 марта (среда)	18.00	Трубниковский пер., д. 21, стр.1, ТЦСО №1	О подготовке территории района к весенним благоустроительным работам.

Налог на имущество

ИФНС России №4 по г. Москве информирует налогоплательщиков:

1. С 1 января 2013 года не будет признаваться объектом обложения налогом на имущество организаций все движимое имущество, которое принято на учет в качестве основных средств с указанной даты (п. 3 ст. 1, ст. 3 Федерального закона от 29.11.2012 №202-ФЗ «О внесении изменений в часть вторую Налогового кодекса РФ»).

В первую очередь это изменение коснется транспортных средств. Напомним, что ранее вопрос об обложении имущества одновременно налогом на имущество организаций и транспортным налогом был проблемным. Эта ситуация была предметом рассмотрения Конституционного Суда РФ, который в Определении от 14.12.2004 №451-О указал на правомерность взимания двух налогов в отношении транспортного средства. Суд отметил, что двойного налогообложения в данном случае не возникает, так как объект и налоговая база у каждого налога установлены на основании различных характеристик. Теперь этот вопрос решен в пользу налогоплательщика.

2. Минфин России в своем Письме от 23.10.2012 №03-11-09/80 сообщает, что с 1 января 2013 г. на основании пп. 5 п. 1 ст. 23 Налогового кодекса Российской Федерации организации должны представлять в налоговые органы по месту своего нахождения только годовую бухгалтерскую (финансовую) отчетность (в том числе и организации, применяющие упрощенную систему налогообложения).

Прокуратура информирует

В Пресненский районный суд города Москвы обратился гражданин С. с иском о признании приказа о прекращении трудового договора с работником незаконным и восстановлении на работе.

Решением Пресненского районного суда города Москвы в удовлетворении искового заявления гражданина С. отказано.

Не согласившись с вынесенным судебным решением, помощник прокурора, принимавший участие в рассмотрении данного гражданского дела, в порядке ч. 3 ст. 45 ГПК РФ внес представление об отмене незаконного судебного акта.

Помощник прокурора пришел к выводу о том, что решение Пресненского районного суда города Москвы подлежит отмене в связи с необоснованностью вывода суда о законности увольнения работника.

Так, гражданин С. уволен на основании п. 11 ст. 81 ТК РФ, в связи с предоставлением работником работодателю подложных документов при заключении трудового договора – трудовой книжки.

В обоснование приказа об увольнении работодатель указывает на заключение независимого эксперта, в соответствии с которым бланк трудовой книжки гражданина С. является поддельным и не соответствует установленному государственному образцу бланка трудовой книжки, действовавшему в СССР на момент выдачи истцу трудовой книжки.

В соответствии с заключением судебной экспертизы, бланк трудовой книжки на имя гражданина С. не является бланком установленного образца, использовавшегося в СССР в 1990 году.

В судебном заседании было установлено, что трудовую книжку гражданину С. оформил работодатель, принявший истца на работу впервые в 1990 году в МЦ «Система».

В дальнейшем гражданин С. неоднократно трудоустроивался в различные организации, предъявляя свою трудовую книжку, а в 2010 году трудоустроился в ООО «ВЕЛЕС Капитал Девелопмент».

Транспортный налог

Согласно Информации ФНС России от 20.12.2012 «О порядке начисления транспортного налога», в целях избежания двойного налогообложения уплата транспортного налога в отношении транспортного средства, временно поставленного на учет в другом субъекте РФ, должна осуществляться по месту постоянной регистрации.

В период длительной командировки транспортное средство может быть поставлено на учет по месту пребывания его владельца. В таких случаях ТС по месту постоянной регистрации с учета не снимается. При этом транспортный налог должен уплачиваться по месту постоянной регистрации ТС.

Культура

Синергия творчества



▶ Сергей Манцеров

Окончание.

Начало на стр. 1 ▶

Мотивом к созданию одной из представленных работ, выполненной совместно с Валерием Кузнецовым, послужила известная поэма Венедикта Ерофеева «Москва – Петушки». На выставке нам удалось посмотреть фотографии двух скульптур, установленных несколько лет назад в Москве. Это не совсем трезвый Венечка, опирающийся на табличку с расписанием маршрутов, и его возлюбленная, ожидающая в Петушках. По словам Сергея, изначальная идея памятника состояла в том, чтобы фигура девушки действительно стояла в этом небольшом городке во Владимирской области. Представляете, какой протяженностью была бы тогда эта скульптурная композиция?

Другое произведение Сергея Манцерева – цикл полотен «Храм Световида» – результат переосмысления легенд о последнем языческом храме славян, разрушенном в 1168 году. Согласно различным источникам, в нем было 12 врат с барельефами, изображавшими подвиги славянского бога. Фантазия Сергея подсказала, что в этих барельефах могли быть зашифрованы зодиакальные символы. Художник изобразил их на своих полотнах. И кто знает, может быть, ему удалось разгадать очередную загадку истории.

Семейные ценности

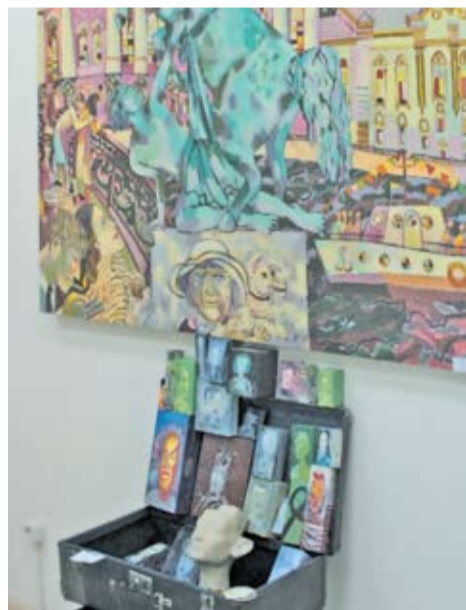
У Софьи и Сергея Архиповых своя синергия и свой источник вдохновения. Их семейный союз со временем превратился в творческий. Софья рассказала, что по об-

разованию и основному роду деятельности она дипломат. Однако, находясь бок о бок с мужем-архитектором, сама прониклась творчеством. Эта семейная пара представила на выставке фотографии совместных скульптур, установленных в этнопарке села Ыб Республики Коми. Мотивом для этнического парка послужили мифы и легенды. Мы увидели воплощение славянских мифических существ – Финиста и Алконоста, птицу-прародительницу мира из коми-пермяцких преданий, березу-праматерь из ханты-мансийского фольклора. Авторы говорят, что в наши дни старинные легенды забываются. Нам же необходимо сохранить, возродить их, передать молодому поколению.

По словам супругов, творчество вдвоем лишено противоречий и острых споров, оно несет в себе взаимодополнение. Каждый вносит в общее дело свой вклад, свое видение. А бывает так, что идея, родившаяся у одного из участников творческого союза, находит продолжение в мыслях другого, видоизменяется совместными усилиями.

Сергей и Софья Архиповы уверены в справедливости поговорки: один плюс один равно не двум, а трем.

Труд



важнее вдохновения

Встреча с самым юным участником экспозиции, Григорием Архиповым, нас приятно удивила. На суд зрителей он представил фигурные маски по мотивам легенд о царе Соломоне, вазу священного Льва Будды – Карасиси, а также вазу счастья, куда по преданиям запечатывают до-



▶ Григорий Архипов

брых духов, приносящих удачу.

По фамилии начинающего художника нетрудно было догадаться, что он сын Софьи и Сергея, продолжатель семейных традиций. У Гриши, впрочем, свой взгляд на творчество и вдохновение. Он убежден, что настоящий профессионал должен уметь обходиться и без легкой мысленной и неуловимой музыки. Когда она покидает, нельзя стоять на месте, нужно продолжать творить.

«Если ты пропустишь один день, об этом будешь знать только ты, – говорит мальчик. – Если три дня, об этом будут знать твои близкие. А через неделю об этом узнают все, ведь это будет видно в твоих работах».

Проведя более часа в стенах выставочного зала на Новинском бульваре, мы увидели совершенно разные лики искусства. Здесь помимо скульптур была живопись, фотография, вазы, маски, инсталляции, даже ювелирные изделия. Авторы показали зрителю синтез всех художественных направлений, ту самую синергию. И самое главное – в своих работах, в живом общении открыли часть своей души.



▶ Софья Архипова, Жанна Катюшкина, Сергей Архипов

Мнения

Лиля Даль, участница выставки:



Сегодня я представляю две небольшие работы – свою и моего сына. Мы непрофессиональные художники, скорее любители. Сын занят в автомобильной промышленности, а в качестве хобби пишет психологические мотивирующие книги, фотографирует. Я тоже несколько лет занималась фотографией, одну из моих работ даже приобрел Русский музей. Сейчас занимаюсь живописью. Я думаю, что если есть какой-то душевный порыв, нужно обязательно творить! И когда творчество идет из самого сердца, оно обязательно что-нибудь принесет в будущем.

Полина Шеркова, зритель:



Я часто посещаю выставки, потому что сама учусь рисованию, в будущем хочу стать художником. Мне очень понравилось сегодняшнее мероприятие, сама его атмосфера, где можно было встретить интересных людей, получить эстетическое удовольствие от произведений искусства. Такие события, мне кажется, вдохновят любого человека на что-то хорошее.

Ксения Судник, зритель:



Впечатления потрясающие! Не в первый раз посещаю галерею «На Новинском», была на выставках живописи, фотографии, видела работы учеников, занимающихся изобразительным искусством в Центре «Наш Арбат». Сегодня здесь представлены еще и скульптуры. Приятно было познакомиться с авторами, узнать, например, почему они выбрали тот или иной сюжет. К сожалению, о таких местах, как эта галерея, мало кто знает. О них нужно рассказывать людям.

Справка

Центр досуга и спорта «Наш Арбат»
Спасописковский пер., 3/1, стр. 1

Галерея «На Новинском»
Новинский б-р, 13, стр. 6

<http://nasharbat.ru/>

Контактные телефоны:
+7 (909) 979-19-02
+7 (963) 674-62-54
+7 (926) 522-09-20

Государственные услуги

С 1 января 2013 года вводится порядок обслуживания по предоставлению государственных услуг в сфере социальной защиты населения города Москвы по экстерриториальному принципу.

Управление социальной защиты населения района Арбат города Москвы сообщает, что с 1 января 2013 года вводится порядок обслуживания по предоставлению государственных услуг в сфере социальной защиты населения города Москвы по экстерриториальному принципу независимо от места регистрации заявителя в городе Москве.

В соответствии с временным порядком при экстерриториальном принципе заявитель имеет право обратиться за получением государственных услуг в любое управление социальной защиты населения города Москвы (далее – УСЗН) или в клиентскую службу УСЗН, размещенную в многофункциональном центре предоставления государственных услуг (далее – МФЦ) вне зависимости от места регистрации заявителя.

Заявитель имеет право получить информацию о результатах предоставления государственной услуги в УСЗН либо клиентской службе УСЗН в МФЦ по месту обращения или по месту регистрации заявителя.

Перечень государственных услуг, предоставляемых по экстерриториальному принципу

№	Название государственной услуги
1.	Выдача справки о факте получения, о размере пособий, компенсаций и других социальных выплат либо выдача справки о неполучении указанных выплат
2.	Выдача справки о праве на государственную социальную стипендию для малообеспеченных студентов
3.	Выдача справки о среднедушевом доходе семьи или доходе одиноко проживающего гражданина и величине прожиточного минимума в городе Москве в целях оказания бесплатной юридической помощи
4.	Назначение и предоставление единовременного пособия при рождении ребенка
5.	Назначение и предоставление пособия по беременности и родам
6.	Назначение и предоставление единовременного пособия женщинам, вставшим на учет в ранние сроки беременности
7.	Назначение и предоставление дополнительного пособия по беременности и родам
8.	Назначение и предоставление ежемесячного пособия по уходу за ребенком
9.	Назначение и предоставление ежемесячной компенсационной выплаты на детей в возрасте до полутора лет
10.	Назначение и предоставление ежемесячной компенсационной выплаты на возмещение роста стоимости продуктов питания отдельным категориям граждан на детей в возрасте до трех лет
11.	Назначение и предоставление ежемесячной компенсационной выплаты на возмещение расходов в связи с ростом стоимости жизни многодетным семьям
12.	Назначение и предоставление ежемесячной компенсационной выплаты на приобретение товаров детского ассортимента многодетным семьям
13.	Назначение и предоставление ежемесячной компенсационной выплаты на возмещение расходов по оплате за жилое помещение и коммунальные услуги многодетным семьям
14.	Назначение и предоставление ежемесячной компенсационной выплаты за пользование телефоном многодетным семьям
15.	Назначение и предоставление ежемесячной компенсационной выплаты семьям, имеющим десять и более детей
16.	Назначение и предоставление ежемесячной компенсационной выплаты матерям, родившим десять и более детей и получающим пенсию
17.	Назначение и предоставление ежегодной компенсационной выплаты на приобретение комплекта детской одежды для посещения занятий на период обучения
18.	Назначение и предоставление единовременного пособия женщинам, вставшим на учет в медицинских учреждениях города Москвы в срок до 20 недель беременности
19.	Назначение и предоставление ежемесячной компенсационной выплаты лицу, занятому уходом за ребенком-инвалидом или инвалидом с детства в возрасте до 23 лет
20.	Назначение и предоставление ежемесячной компенсационной выплаты на ребенка в возрасте до 18 лет, проживающего в семье, в которой оба или единственный родитель не работают и являются инвалидами I или II группы (или имеют III или II степень ограничения способности к трудовой деятельности)
21.	Назначение и предоставление ежемесячного пособия на ребенка
22.	Назначение и предоставление ежемесячной компенсационной выплаты на возмещение расходов в связи с ростом стоимости жизни отдельных категорий семей с детьми
23.	Назначение и предоставление дополнительного единовременного пособия в связи с рождением ребенка молодым семьям
24.	Назначение и предоставление единовременной компенсационной выплаты на возмещение расходов в связи с рождением (усыновлением) ребенка
25.	Назначение и предоставление единовременной компенсационной выплаты на возмещение расходов в связи с рождением одновременно трех и более детей
26.	Назначение и предоставление ежемесячной компенсационной выплаты потерявшим кормильца детям-инвалидам до 18 лет и инвалидам с детства в возрасте до 23 лет
27.	Назначение ежемесячной компенсационной выплаты отдельным категориям работающих пенсионеров
28.	Назначение региональной социальной доплаты неработающим пенсионерам
29.	Предоставление ежемесячной городской денежной выплаты
30.	Предоставление ежемесячной денежной компенсации на оплату услуг местной телефонной связи одиноким пенсионерам и семьям, состоящим только из пенсионеров
31.	Предоставление ежемесячной денежной компенсации на оплату услуг местной телефонной связи отдельным категориям граждан – абонентам телефонной сети
32.	Прием заявления на предоставление городских мер социальной поддержки в денежном выражении либо в виде социальных услуг
33.	Возмещение реабилитированным гражданам расходов на установку телефона
34.	Выплата денежных средств на содержание детей, находящихся под опекой (попечительством)
35.	Назначение и предоставление единовременного пособия при передаче ребенка на воспитание в семью
36.	Назначение и предоставление единовременной денежной выплаты выпускникам общеобразовательных учреждений города Москвы – детям-сиротам и детям, оставшимся без попечения родителей
37.	Назначение и предоставление единовременной компенсационной выплаты на возмещение расходов в связи с усыновлением ребенка-сироты или ребенка, оставшегося без попечения родителей
38.	Назначение и предоставление ежемесячной компенсационной выплаты опекуну (попечителю) на возмещение расходов по оплате за жилое помещение и коммунальные услуги и за пользование телефоном в жилом помещении, в котором фактически проживает несовершеннолетний, находящийся под опекой (попечительством)
39.	Назначение и предоставление ежемесячной компенсационной выплаты отдельным категориям детей, оставшихся без попечения родителей
40.	Назначение и предоставление ежемесячной компенсационной выплаты на детей лицам из числа детей-сирот и детей, оставшихся без попечения родителей, обучающимся по очной форме в государственных образовательных учреждениях профессионального образования, состоящим в браке с такими же лицами
41.	Назначение и предоставление ежемесячной компенсационной выплаты лицу, усыновившему после 01.01.2009 в городе Москве ребенка-сироту или оставшегося без попечения родителей
42.	Оказание единовременной материальной помощи гражданам, находящимся в трудной жизненной ситуации
43.	Назначение и предоставление единовременного пособия беременной жене военнослужащего, проходящего военную службу по призыву
44.	Назначение и предоставление ежемесячного пособия на ребенка военнослужащего, проходящего военную службу по призыву
45.	Назначение ежегодного пособия на проведение летнего оздоровительного отдыха детей отдельных категорий военнослужащих и сотрудников некоторых федеральных органов исполнительной власти, погибших (умерших), пропавших без вести, ставших инвалидами в связи с выполнением задач в условиях вооруженного конфликта международного характера в Чеченской республике и на непосредственно прилегающих к ней территориях Северного Кавказа, отнесенных к зоне вооруженного конфликта, а также в связи с выполнением задач в ходе контртеррористических операций на территории Северо-Кавказского региона, пенсионное обеспечение которых осуществляется Пенсионным фондом Российской Федерации
46.	Назначение ежемесячного пособия детям военнослужащих и сотрудников некоторых федеральных органов исполнительной власти, погибших (умерших), объявленных умершими, признанных безвестно отсутствующими, пропавших без вести при исполнении обязанностей военной службы (служебных обязанностей), и детям лиц, умерших вследствие военной травмы после увольнения с военной службы (службы в органах и учреждениях)
47.	Назначение и предоставление ежемесячной компенсационной выплаты нетрудоустроенной женщине, уволенной в связи с ликвидацией организации в период отпуска по уходу за ребенком
48.	Предоставление: • путевки в пансионат для ветеранов труда; • путевки в психоневрологический интернат; • путевки в детский дом-интернат для умственно отсталых детей; • путевки в детский дом-интернат для умственно отсталых детей (на дневное пребывание)
49.	Предоставление путевки в пансионат инвалидов по зрению
50.	Постановка отдельных льготных категорий граждан, нуждающихся в санаторно-курортном лечении, на учет для получения бесплатной санаторно-курортной путевки в соответствии с нормативными правовыми актами города Москвы
51.	Постановка федеральных льготных категорий граждан, нуждающихся в санаторно-курортном лечении, на учет для получения бесплатной санаторно-курортной путевки
52.	Первичное оформление анкеты-заявки на социальную карту москвича

За более подробной информацией вы можете обратиться в Управление социальной защиты населения района Арбат, расположенное по адресу: г. Москва, Трубниковский переулок, д. 21, стр. 2. Приемные дни: понедельник, среда – 9.00 – 18.00, пятница – 9.00 – 16.45, перерыв с 13.45 до 14.30, телефон горячей линии – 8-495-691-23-59.

Официально

Вниманию жителей района Арбат!

С целью улучшения взаимодействия управы района Арбат с населением района, обеспечения оперативной организации взаимодействия районных служб по устранению непогретов системы центрального отопления в многоквартирных домах, в управе района Арбат установлен единый круглосуточный номер связи управы района по приему заявлений граждан (499) 795-12-47 (РДС района Арбат).

Уважаемые жители района Арбат!

В ГКУ ИС района Арбат еженедельно по четвергам проводятся консультации по деятельности Совета дома. По всем вопросам обращаться в ГКУ ИС района Арбат по адресу:

Арбат ул., д. 40, стр. 2, каб. 308
(часы работы: с 8.00 до 17.00,
пятница – с 8.00 до 16.45,
обед – с 12.00 до 13.00).
Тел. (499) 241-68-50

Информационно-справочный центр при префекте ЦАО «МОЙ РЕБЕНОК»

горячая линия по вопросам организации отдыха и оздоровления детей в городе Москве с учетом новой системы электронной записи детей на отдых
информация о работе учреждений образования, культуры, спорта, досуга, здравоохранения, социальной защите детей, подростков, молодежи
(495) 229-02-22,
ежедневно с 9.00 до 21.00, кроме воскресенья

Краеведение



Один на всю вселенную

Алексей МИТРОФАНОВ, Иван ПОТАПЕНКО (фото)

Арбат – улица маленькая. Длина ее – примерно километр. И вместе с тем она гораздо более значительна, чем бесконечно длинные проспекты многих русских городов.



▶ Ресторан «Прага»

Собственно, Арбат и есть целый российский город. Ему посвящаются песни, о нем пишутся книги, а из картин с видами этой улицы можно, наверное, создать приличную художественную галерею.

Арбат – обособленная часть Москвы. А может быть, и вовсе не Москвы, как Ватикан не Рим. Допустим, что на летнем или зимнем отдыхе кто-нибудь поинтересуется, где вы живете. Ответ «улица Ленина» или же «переулок Карла Маркса» ничего не говорит. Придется город указать. А в случае с Арбатом этого не требуется. Арбат один на всю вселенную.

Под Арбатом часто подразумевают не одну лишь улицу, а место, ограниченное Поварской, Пречистенкой, а также кольцами – Садовым и Бульварным, то есть сам Арбат и примыкающие переулки. Притом Арбат своего рода столица региона, а, например, Малый Могильцевский или же Большой Власьевский можно считать провинцией Арбата. И это только лишь усиливает сходство маленькой, но знаменитой улицы с большим региональным центром.

Мы же, верные своей традиции, а также потому, что необъятное объять нельзя, объектом нашего внимания провозгласим один лишь город. То есть улицу. А переулки оставим на будущее.

КНИГИ

О. Шмидт. Арбат. Путеводитель М.: «Культура». Без года

«Английский путешественник, посол королевы Елизаветы I Д. Флетчер писал в конце XVI в., что на московских улицах лежат «обтесанные сосновые деревья, одно подле другого». При реконструкции улицы в 1985 г. на Арбате было обнаружено четыре яруса деревянных мостовых XVI–XVII веков, а под ними – слой золы и угля – следы пожара 1493 г. Так подтвердились письменные сообщения...

Впервые Арбат был замощен по указу Петра I. После большого пожара 1736 г. улицы и переулки в этом районе спрямлялись и расширялись. По новым строительным правилам улицы должны были быть шириной не менее 8 сажен (около 17 м), переулки – 3 сажен (около 2 м). Дома предписывалось строить: деревянные – только в один этаж с мезонином, каменные – в два этажа, причем второй этаж также мог быть деревянным. Заметим, что подобный тип дома лет на сто стал преобладать в Москве. Позднее эти правила, апробированные на Арбате, были распространены и на другие районы города.

Путеводитель Ольги Шмидт, выпущенный в начале девяностых, был одним из первых москвоведческих изданий нового времени. То есть про руководящую роль

коммунистической партии можно было уже не писать, сосредоточиваясь не вещах, представляющих реальный читательский интерес. А нагляднейшая схема построения материала (адресная) и наличие подробной схемы местности делают его прекрасным справочником.

Арбатский архив М.: «Тверская, 13», 1997

«Арбат послепожарный воспринимался как аристократическое Сен-Жерменское предместье (подобно парижскому) – так определил, опираясь на литературу и устную традицию... уроженец этих мест князь П. А. Кропоткин, вспоминая в мемуарах начала 1890-х гг. предреформенные годы. А известный юрист и общественный деятель пореформенных десятилетий, близкий знакомый Льва Толстого Н. В. Давыдов в мемуарах, написанных в начале XX столетия, тот же самый район переулков охарактеризовал как место средоточия «московской интеллигентской обывательщины». (Понятно, что слово «обыватель» употреблено в его буквальном и тогда общепринятом – хотя ныне и устаревшем – понимании: «постоянный житель какой-либо местности».)»

«Арбатский архив» – фундаментальный 600 с лишним-страничный сборник различных статей разных авторов, посвященных истории улицы и ее окрестностей, а также архитектуре, персонам, музеям, сюжетам и пр.

МНЕНИЯ

«Образ юности отошедшей, жизни шумной и вольной, ласковой суетоки, любви,

ЛЕТОПИСЬ

- 1493 – первое летописное упоминание об Арбате.
- 1736 – сильное разрушение Арбата во время очередного московского пожара.
- 1904 – начало трамвайного движения.
- 1902 – открытие ресторана «Прага».
- 1909 – открытие памятника Гоголю на Арбатской площади.
- 1935 – ввод в эксплуатацию станций метро «Арбатская» и «Смоленская» Филевской линии.
- 1953 – ввод в эксплуатацию станций метро «Арбатская» и «Смоленская» Арбатско-Покровской линии.
- 1953 – окончание строительства высотного здания Министерства иностранных дел.
- 1962 – окончание капитальной реконструкции Арбатской площади.
- 1964 – открытие транспортного тоннеля под Арбатской площадью.
- 1974 – начало работ по организации на Арбате пешеходной зоны.
- 1986 – завершение работ по организации на Арбате пешеходной зоны.

надежд, успехов и меланхолий, веселья и стремления – это ты, Арбат. По тебе снегом первым летят санки, и сквозь белый флер манной сыплющейся огневисто золотеют все витрины, окна разных Эйнемов, Реттер, Филипповых, и восседает «Прага», сладостный магнит. В цветах и в музыке, в бокалах и в сиянье жемчугов, под звон ножей, тарелок веселится шумная Москва, ни о чем не гадающая, нынче живущая, завтра сходящая, полумиллионная, полубогемская, сытая и ветром подбитая, и талантливая, и распушенная. Гремят и вьюги над Арбатом, яростно стуча по крышам, колотясь в двери облаками снега. Но сквозь мглу и вой метели невозбранно проплывает седенький извозчик, в санях вытертых, на лошаденке дмитровской, звенигородской, как корабль нехитрый, но и верный. К Рождеству елки на Арбатской площади – зеленым лесом.



▶ Памятник Булату Окуджаве

Об авторе



Имя: Алексей Митрофанов
Дата рождения: 19 июля 1967.
Учебное заведение: Московский авиационный институт

Алексей Митрофанов, историк и москвовед. Автор книг «Гиляровский» из серии ЖХЛ, «Прогулки по старой Москве». Ведущий документального цикла «Хроники московского быта» на канале «ТВ-Центр». Особенное место в его работах занимает центр Москвы

Приезжают дамы в соболях, везут чиновники, тащит рабочий елочку на праздник детям. И, отбушевавши Новый год, в звоне ль шампанского, в гаме ли водочки с селедкой, входят в ледяной январь, бегут, краснея носом, с усами заиндевельми, обдуваясь паром, – кто на службу, кто торговать, по банкам и конторам. Кто – и по трактирам. Ночью же остро, хрупко-колюче горит Орион семизвездием, тайно прельщающим над кристаллом снегов».

Борис Зайцев, писатель, 1921 год

«Арбат кончал свой день. По мостовой, заасфальтированной в проезжей части, но еще бульжной между трамвайными путями, катили, обгоняя старые пролетки, первые советские автомобили ГАЗ и АМО. Трамваи выходили из парка с одним, а то и двумя прицепными вагонами – безнадежная попытка удовлетворить транспортные нужды великого города. А под землей уже прокладывали первую очередь метро, и на Смоленской площади над шахтой торчала деревянная вышка».

Анатолий Рыбаков, писатель, о начале 1930-х годов

«Я много раз говорил о том, что Арбата больше нет. Я сетовал об этом. Действительно, его физическое существование так резко преобразилось, что ничего иного и не скажешь. И это, увы, не только мое мнение. Так думают многие арбатцы. Но, к счастью, Арбат стал символом еще задолго до своей физической гибели. Он продолжает им оставаться и до сих пор. Нельзя уничтожить историю, дух. Они продолжают существовать и подогревают и вдохновляют нас на деятельность. И то, что мы скорбим, засучиваем рукава, пытаемся уберечь свое прошлое, то есть самих себя – разве это не признак того, что истинный Арбат уже прочно в нашей крови».

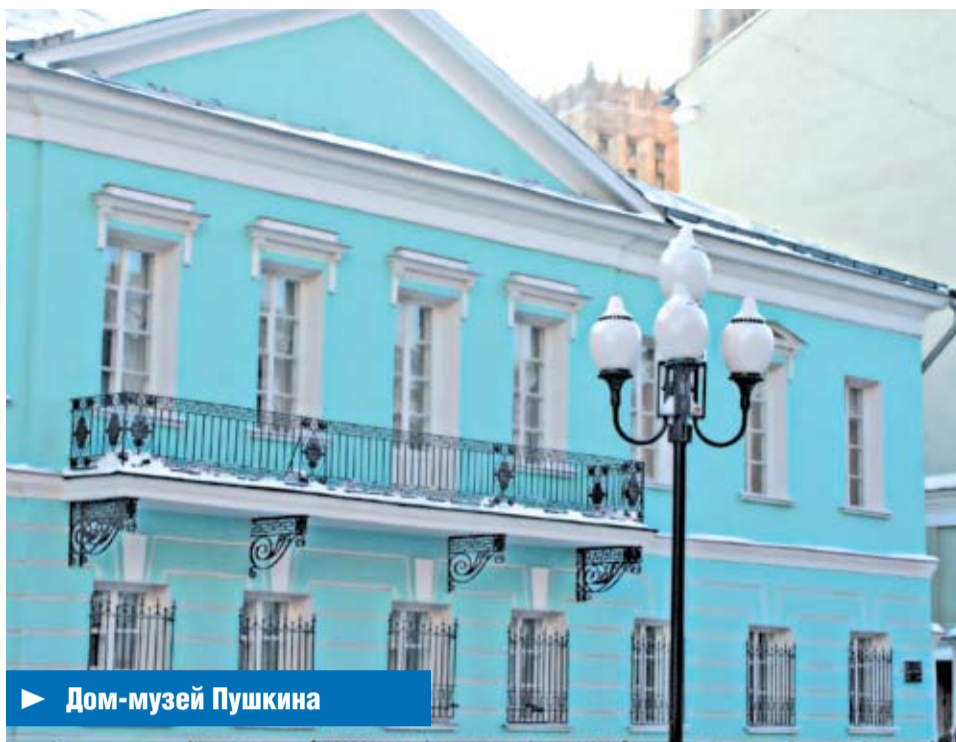
Булат Окуджава, поэт, 1993 год

МУЗЕИ

Мемориальный музей-квартира А. С. Пушкина на Арбате
Арбат, 53

Как ни странно, на самом Арбате только два музея (большинство арбатских экспозиций расположено в окрестных переулках). Самый известный из тех двух – мемориальная квартира, в которой Александр Сергеевич Пушкин провел свой медовый месяц.

Нельзя сказать, чтоб этому музею очень повезло. Во-первых, его стены, строго говоря, не подлинны. Это ново-



► Дом-музей Пушкина

дел, хотя и относительно качественный. Во-вторых, практически не сохранилось никаких эскизов и упоминаний о том, как именно были обставлены комнаты молодых (даже не ясно, где была столовая, а где, к примеру, кабинет). В-третьих, на момент создания музея большая часть личных вещей Александра Сергеевича находилась в Пушкинском Доме тогдашнего Ленинграда. Приходилось довольствоваться так называемыми предметами эпохи.

Тем не менее музей стоит того, чтобы уделить ему время.

Первый этаж – преимущественно просветительский. Очевидна задача создате-

«распознанное» помещение) стоят столы, стулья, фортепиано, а также бюстик Пушкина. При этом постамент подогнан таким образом, чтобы с точностью был соблюден рост Александра Сергеевича – можно подойти к нему и живенько вообразить собственную беседу с самым знаменитым стихотворцем государства.

Остальные залы представляют интерес скорее как пространство для прослушивания экскурсовода. А экскурсоводы здесь хорошие.

КСТАТИ, это один из самых молодых российских музеев – он был открыт в феврале 1986 года.

Мемориальная квартира Андрея Белого

Арбат, 55

Два мемориальных музея – Пушкина и Андрея Белого (Бориса Николаевича Бугаева) не только расположены в соседних зданиях. Дело в том, что музей Андрея Белого – филиал пушкинской квартиры. Больше того – у них общий вход и общая касса.

Впрочем, на этом сходство и заканчивается. Иначе и быть не может – разные люди, разные эпохи, разная степень конкуренции (музей Белого один-единственный, и в нем, естественно, гораздо больше личных вещей героя экспозиции).

Начинается осмотр с винтовой лестницы, в центре которой свешиваются рисунки и портреты, относящиеся к жизни знаменитого писателя. Затем прихожая, типичная для рубежа девятнадцатого и двадцатого веков (вешалка, сундуки, зонты). Из прихожей попадаешь в спаль-

ню Бореньки Бугаева. Тут и начинаются сложности.

Дело в том, что экспозиция выстроена по двум линиям одновременно. Первая – мемориально-бытовая, вторая – отражающая «пути исканий» писателя. Таким образом, в спальне соседствуют конверт для пеленания ребенка и фотография Андрея Белого, сделанная в 1915 году, когда он в Дорнахе, уже обзаведясь приличной лысиной, осваивал премудрости антропософии.

Самый, пожалуй, яркий экспонат находится в последней комнате. Это огромный график, на котором Андрей Белый изобразил кривую своей жизни (со взлетами и падениями), влияние на его жизнь самых разных людей (матери, например, только лишь до шестнадцати лет), а также увлечения писателя различными теориями и занятиями.

КСТАТИ, одна из неясных достопримечательностей этого музея – виды из окон квартиры. Дело в том, что со времен Андрея Белого практически не изменилось окружение его родного дома.

ИНТЕРНЕТ

«Название «Арбат» впервые встречается в летописи в 1493 году: тогда весь город охватил страшный пожар, начавшийся от свечки в арбатской церкви Николы в Песках. Отсюда пошла известная московская поговорка «От копеечной свечки Москва сгорела».

Так и неизвестно, откуда же произошло название этой знаменитой московской улицы. Возможно, от славянского корня «горбат», что на языке того времени означало неровную местность. А другие версии связывают его с арабским словом «арбад», означающим «пригород», ведь собственно городом в XV веке был только Кремль. Здесь в старину стояли торговые караваны восточных купцов, памятью о которых, возможно, и осталось в старомосковском языке название улицы.

Сначала на Арбате располагались многочисленные слободы, но со второй половины XVIII века он становится, как и Пречистенка, самой аристократической частью города – московским Сен-Жерменом. Здесь селится московская интеллигенция. Арбат и Пречистенка похожи и судьбами, и характером. Здесь никогда не строились фабрики, бараки для рабочих, не было кабаков и ярмарок. Недаром же в Москве говорили: «За деньгами – в Замоскворечье, за чинами – в Петербург, за знаниями и воспоминаниями – на Арбат».

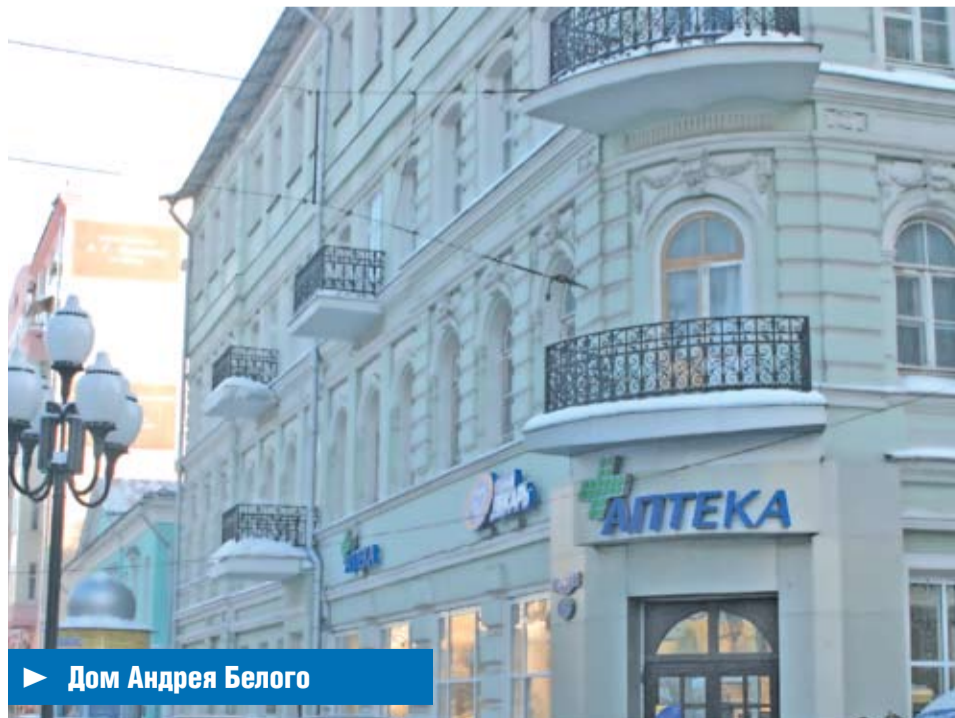
Район между Арбатом и Пречистенкой переносит нас в неповторимый мир тихих арбатских переулков, где каждый дом дышит старой Москвой».



► Памятник Александру Пушкину и Наталье Гончаровой

лей той экспозиции – погрузить посетителя в эпоху Пушкина с помощью всевозможных вещей, не обязательно относящихся к самому Александру Сергеевичу. Это в основном изобразительный материал – гравюры и литографии с видами Москвы первых десятилетий девятнадцатого века, портреты и карикатуры на известных деятелях той эпохи. Задача, безусловно, выполнена – материала много и он достаточно хорош.

Основательно погрузившись в эпоху, посетители поднимаются на второй этаж. Именно тут располагалась квартира Александра Сергеевича. И как раз в этих залах экспонатов нет практически совсем. Разве что в гостиной (единственное здесь



► Дом Андрея Белого

Куда сходить в феврале

Спектакль «Пристань»

19, 20 февраля, 19.00

Основная сцена Государственного академического театра им. Евг. Вахтангова.

Адрес: ул. Арбат, д. 26.

Юбилейный спектакль в двух действиях по мотивам произведений Брехта, Бунина, Достоевского, Дюрренматта, Миллера, Пушкина.

«Пристань» – нетрадиционная акция к 90-летию прославленного театра. Это скорее дань уважения



► Пристань «Визит дамы». Сцена из спектакля

и восхищение актерами, посвятившими всю свою творческую жизнь одному театру – Вахтанговскому.

Что есть юбилей? Это берег, пристань, к которой швартуется театр-корабль. На его борту время от времени начертаны даты 60, 70, 80 и, наконец, 90. Кто его пассажиры сегодня? Актеры разных возрастов, дарований, амплуа. В этом спектакле-бенефисе у каждого своя тема, свой герой, своя исповедь.



► Пристань «Жизнь Галилея». Галилей – Вячеслав Шалевич



► Неизвестный художник. Вид на Пятигорск из Касенного сада. XIX в. Картон, акварель.

Выставки

«Кавказский пленник. От Пушкина до наших дней»

До 11 февраля 2013 г.
Государственный музей
А. С. Пушкина
Адрес: ул. Пречистенка, 12/2

Экспозиция представляет тематическую коллекцию редких музейных и архивных материалов, впервые собранных вместе из восьми музеев России, чтобы в контексте известных литературных произведений русских классиков Пушкина, Лермонтова и Толстого, представить культурно-исторический взгляд на весьма значимую и раннюю для российского общества тему взаимоотношений русских и кавказских народов.



► И. Каневский. И. Ф. Паскевич, светлейший князь Варшавский, 1846 г. Х. м.

Адрес: ул. Воздвиженка, д. 3/5.

Выставка о деятельности режиссера и теоретика театра, о том, как русская школа сценического мастерства эволюционирует в театральной работе, как она связана с психологической и педагогической наукой, рассказывает подборка статей на стендах зала текущих периодических изданий.

«К 150-летию со дня рождения Константина Станиславского. Театр в России и мире»

15 января – 15 февраля
Зал текущих периодических изданий
Российской государственной библиотеки.



► Дом-музей Марины Цветаевой

Экскурсии

ГБУК «Дом Н.В. Гоголя - мемориальный музей и научная библиотека»

Адрес: бул. Никитский, д. 7а

Дом Аксаковых

Адрес: ул. Сивцев Вражек, д.30 а

Мемориальная квартира А. С. Пушкина на Арбате (филиал Государственного музея А. С. Пушкина)

Адрес: ул. Арбат, д.53

Музей-квартира Андрея Белого

Адрес: ул. Арбат, д.55

Государственный мемориальный музей А.Н. Скрябина

Адрес: Большой Николопесковский пер., д. 11

Литературный музей-«Дом Ильи Остроухова» – филиал Государственного литературного музея

Адрес: Трубниковский пер., д.17

Мемориальный кабинет А. В. Луначарского – филиал Государственного литературного музея

Адрес: Денежный пер., д.9/5

Культурный центр «Дом-музей М. И. Цветаевой»

Адрес: Борисоглебский пер., д.6
Сайт: dommuseum.ru

Библиотека истории русской философии и культуры «Дом А. Ф. Лосева»

Адрес: ул. Арбат, д.33

Детям

Космическая фантазия

12 февраля, 16.00
Дом детского творчества «Динаода»
Адрес: Филипповский пер., д 8, стр. 1
сайт: dinaoda.org
Музыкальное мультимедийное пред-

ставление: музыка, видео, игра, полеты в космос. Ведущая мероприятия – Алена Песоцкая. Выступают Сергей Маркин, группа ZOOM.RA и Владимир Рацкевич. Требуется предварительная регистрация по телефону/факсу 8 (495) 925-28-23 или по электронной почте info@dinaoda.org.